

Lublin nagrodzony - Top Inwestycje Polski Wschodniej 2019

Mikołajki z komunikacją miejską

Pierwszy w Lublinie Park&Ride

Lublin z elektrycznymi Solarisami



Uczniowie walczyli ze smogiem

Nowa umowa powierzenia usług transportowych

Aktualności

Lublin z elektrycznymi Solarisami.....	3
Mikołajki z komunikacją miejską.....	9
Lublin nagrodzony – Top Inwestycje Polski Wschodniej 2019.....	12
Uczniowie walczyli ze smogiem.....	13
Nowa umowa powierzenia usług przewozowych.....	15
Informacja o jakości powietrza na wyświetlaczach przystankowych.....	16
Komunikacja miejska dojedzie do kolejnych podlubelskich miejscowości.....	17

Temat numeru

Pierwszy w Lublinie Park&Ride.....	19
------------------------------------	----

„Od zaplecza”

Organizacja komunikacji miejskiej wokół Specjalnej Strefy Ekonomicznej.....	24
Rondo Lubelskiego Lipca.....	26

Z kraju i ze świata

Autobusem do wnętrza kopalni soli.....	27
--	----

Busmania

Komunikacja miejska w 2019 roku.....	31
Masz wpływ na dobrą atmosferę.....	33

Drodzy Czytelnicy,

Grudzień to oczywiście czas Świąt ale również miesiąc podsumowań mijającego roku. Dlatego w grudniowym numerze „ZTM News” nie mogło zabraknąć przypomnienia najważniejszych wydarzeń z „życia” lubelskiej komunikacji miejskiej.

Niewątpliwie najistotniejsze wydarzenie mijającego roku to podpisanie umów z firmą Solaris na dostawę elektrycznych autobusów oraz trolejbusów. Wartość kontraktów przekracza 106 mln złotych. O tym piszemy w dziale „Aktualności”. Tam też znajdziecie artykuł na temat nowej umowy o świadczeniu usług przewozowych zawartej pomiędzy Miastem a spółką MPK Lublin. Ponadto w „Aktualnościach” trochę o walce ze smogiem oraz skierowaniu komunikacji miejskiej do kolejnych podlubelskich miejscowości.

Temat numeru poświęcamy pierwszemu w Lublinie Park&Ride, a cykl „Z kraju i ze świata” zabierz Was do kopalni w Transylwanii.

I oczywiście w świątecznym numerze nie może zabraknąć życzeń.

Życzymy milej lektury

Redakcja



Życzymy cudownych Świąt,
ciepłych w sercu,
zimowych na zewnątrz,
Świąt dających odpoczynek
oraz nadzieję
na Nowy Rok

Dyrekcja i Pracownicy
ZARZĄDU TRANSPORTU
MIEJSKIEGO W LUBLINIE



WYDAWCA I ADRES REDAKCJI

Zarząd Transportu Miejskiego w Lublinie
ul. Nałęczowska 14, 20 - 701 Lublin

ZESPÓŁ REDAKCYJNY:

Justyna Góźdź - Redaktor Naczelna
Monika Fisz, Anna Zalewska, Jakub Kasperek,
Michał Krawczyk, Rafał Tarnawski

KONTAKT

tel. (81) 466 29 43
fax. (81) 466 29 01
ztm@ztm.lublin.eu
www.ztm.lublin.eu
www.facebook.com/ZarządTransportuMiejskiegoWLublinie

Aktualności

LUBLIN Z ELEKTRYCZNYMI SOLARISAMI

Lublin inwestuje w dalszy rozwój floty bezemisyjnych pojazdów. Przedstawiciele Zarządu Transportu Miejskiego w Lublinie oraz Zarządu firmy Solaris podpisali 5 grudnia trzy umowy na dostawę łącznie 20 autobusów elektrycznych oraz 15 przegubowych trolejbusów. Zakup pojazdów był możliwy dzięki dofinansowaniu udzielonemu przez Polską Agencję Rozwoju Przedsiębiorczości. Wartość zawartych kontraktów przekracza 106 mln złotych.

Wśród nowych pojazdów zamówionych przez Zarząd Transportu Miejskiego znajduje się 20 elektrycznych autobusów Solaris Urbino 12 electric i 15 przegubowych trolejbusów Solaris Trollino 18. Ich dostawy rozłożone są na okres od listopada 2020 roku (5 trolejbusów), do kwietnia 2021 roku (10 trolejbusów) i września 2021 roku (20 autobusów elektrycznych).

– *Podpisane dzisiaj kontrakty to kolejny krok do budowania Lublina będącego centrum elektromobilności. Od lat stawiamy na rozwój nowoczesnego transportu miejskiego – ekologicznego i przyjaznego wszystkim użytkownikom. Inwestycje w autobusy elektryczne i trolejbusy sprawiają, że Lublin już dziś przekracza 25-procentowy próg udziału pojazdów elektrycznych w całej flocie, będąc w ścisłej czołówce systemów elektromobilnych w Polsce, a nawet w Europie. W 2021 r. ta proporcja zmieni się diametralnie osiągając 50% udziału elektryków w komunikacji miejskiej – mówi Krzysztof Żuk, Prezydent Miasta Lublin.*

– *Ogromnie się cieszę, że Lublin sukcesywnie rozbudowuje swoją flotę bezemisyjnych pojazdów w komunikacji miejskiej. Przyjazne mieszkańcom i środowisku, ciche elektryczne napędy to najlepsze rozwiązania dla transportu publicznego. Lublin to jedno z pierwszych miast, do którego już w 1996 roku mogliśmy dostarczyć nasze autobusy. Bardzo dziękuję za ponad 20 lat współpracy i zaufania – mówi Petros Spinaris, Wiceprezes Zarządu firmy Solaris.*

Autobusy Solaris Urbino 12 electric wyposażone będą w baterie Solaris High Power o pojemności 116 kWh, przystosowane do częstego i szybkiego ładowania. Zmagazynowana w nich energia napędzać będzie silnik trakcyjny o mocy 160 kW. Proces kilkuminutowego uzupełniania baterii nastąpi poprzez zamontowany na dachu pantograf, z kolei w nocy ładowanie nastąpi poprzez złącze plug-in na terenie zajezdni. Na dachu znajdują się także panele fotowoltaiczne pozwalające optymalizować zużycie energii przez różne systemy autobusu.

Solaris oprócz pojazdów wybuduje i zainstaluje także infrastrukturę służącą uzupełnianiu energii. Cztery ładowarki pantografowe o mocy 450 kW każda, przeznaczone do szybkiego ładowania w trakcie dnia, umiejscowione zostaną na pętli Choiny, natomiast na zajezdni przy ul. Grygowej stanie dziesięć ładowarek stacjonarnych, każda umożliwiająca jednoczesne ładowanie dwóch autobusów z mocą 40 kW oraz dwie ładowarki mobilne o mocy 40 kW.

15 zamawianych przegubowych trolejbusów Solaris Trollino 18 również wyposażonych zostanie w baterie Solaris High Power, o pojemności 58 kWh. Umożliwiają one poruszanie się pojazdu poza siecią trakcyjną, np. w przypadku braku prądu lub konieczności zmiany trasy. Możliwe staje się również wyznaczanie nowych linii bez konieczności budowy sieci zasilającej. Poprzez automatyczny odbierak prądu, w który wyposażone zostaną trolejbusy, energia będzie napędzać trolejbus oraz ładować baterie z wykorzystaniem systemu o nazwie In-Motion-Charging. W każdym z pojazdów zainstalowany będzie silnik trakcyjny o mocy 240 kW.

Wszystkie dostarczane autobusy i trolejbusy wyposażone zostaną w elektryczną klimatyzację miejsca pracy kierowcy oraz przestrzeni pasażerskiej. Całość oświetlenia wykonana zostanie w przyjaznej środowisku i ekonomicznej technologii LED. Do dyspozycji pasażerów oddane będą ładowarki USB umożliwiające podładowanie np. telefonu. Nad bezpieczeństwem podróżujących czuwać będzie system kamer rejestrujących obraz wewnątrz pojazdów oraz przed i za nim.

Aktualności

Docelowo nowe przegubowce zostaną skierowane do obsługi linii nr: 156, 158 i 160, zaś elektrobusesy dedykowane będą liniom nr: 13, 23 i 29.

Współpraca Solarisa z miastem Lublin sięga roku 1996. To wtedy, jako do jednego z pierwszych miast – trafiły autobusy polskiego producenta. MPK i ZTM zamówił dotychczas 146 autobusów i trolejbusów różnych długości wyprodukowanych w podpoznańskim Bolechowie, w tym pierwsze w Polsce niskopodłogowe przegubowe trolejbusy.

Zakup taboru jest współfinansowany ze środków Europejskiego Funduszu Rozwoju Regionalnego w ramach Programu Operacyjnego Polska Wschodnia 2014-2020 z projektów:

– „Niskoemisyjna sieć komunikacji zbiorowej dla północnej części LOF wraz z budową systemu biletu elektronicznego komunikacji aglomeracyjnej” (20 autobusów elektrycznych i 10 trolejbusów),

– „Rozbudowa i udrożnienie sieci komunikacji zbiorowej dla obszaru specjalnej strefy ekonomicznej i strefy przemysłowej w Lublinie” (5 trolejbusów).

Justyna Gózdź

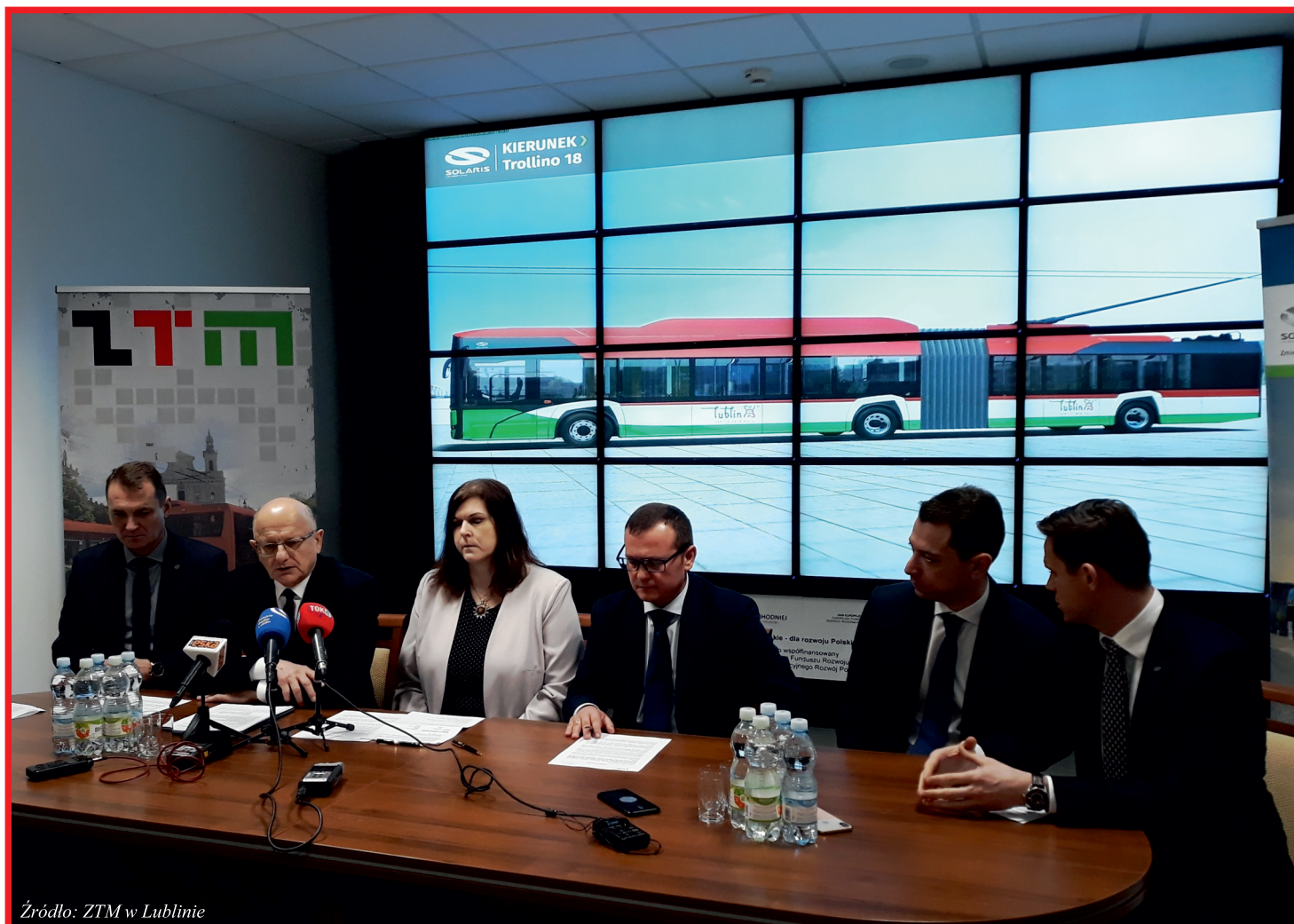
Podpisanie umowy z firmą Solaris



Źródło: ZTM w Lublinie

Aktualności

Konferencja prasowa



Źródło: ZTM w Lublinie



Źródło: ZTM w Lublinie



Źródło: ZTM w Lublinie



Źródło: ZTM w Lublinie

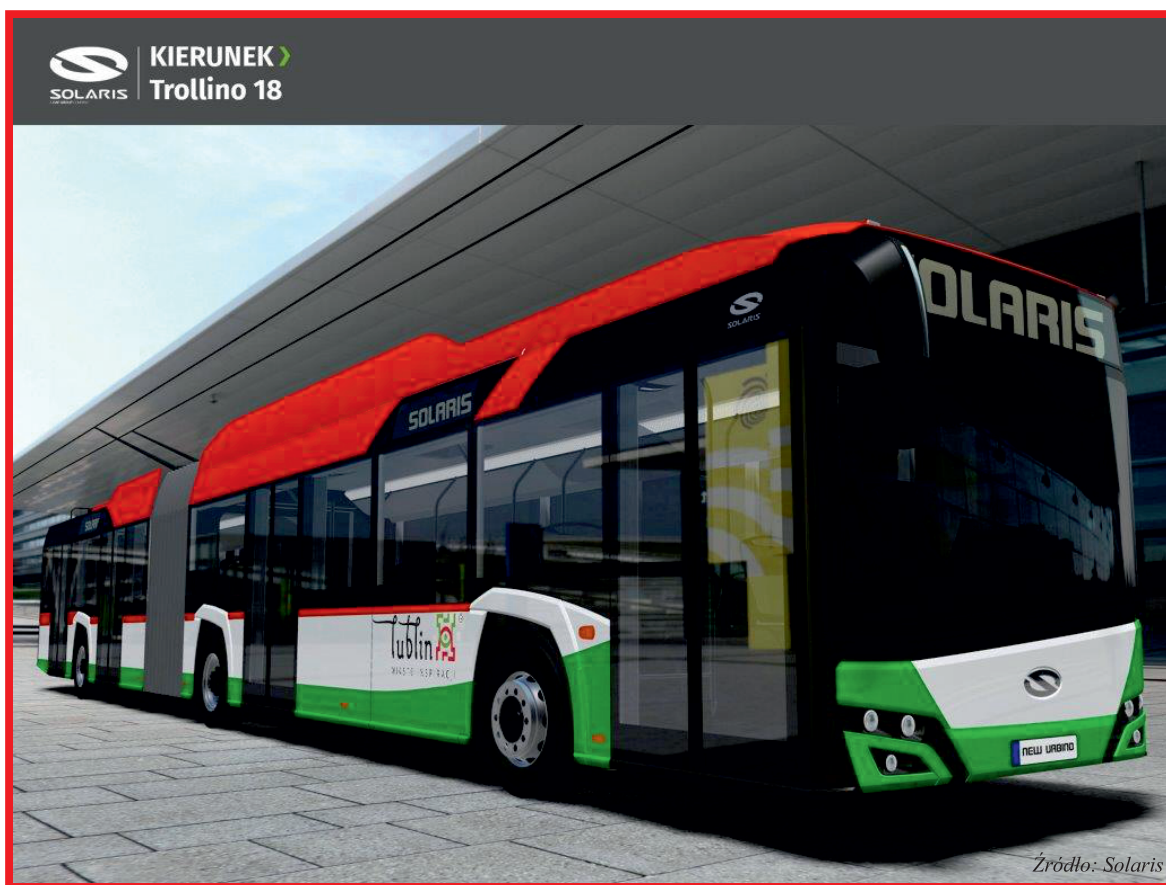
Aktualności

Podziękowania



Aktualności

Wizualizacja trolejbusu Solaris Trollino 18



Aktualności

Wizualizacja autobusu elektrycznego Solaris Urbino 12 electric



Aktualności

MIKOŁAJKI Z KOMUNIKACJĄ MIEJSKĄ

Bezpłatna linia „Mikołajki” oraz kontrolerzy i kierowcy w roli Mikołajów. To elementy akcji „Mikołajki z komunikacją miejską”, która odbyła się 6 grudnia. Wszystko po to, by umilić mieszkańcom podróż autobusami i trolejbusami.

6 grudnia tego roku, po raz pierwszy na ulice miasta wyjechała specjalna, bezpłatna linia „Mikołajki”. Kursowała ona w godzinach 7.00-15.00 na trasie: Zana ZUS – Felin (po trasie linii trolejbusowej 158).

Linie „Mikołajki” obsługiwał trolejbus w świątecznej aranżacji. Na zewnątrz pojazd był oklejony grafiką w choinki i płatki śniegu, natomiast o wewnątrz trolejbusu zadbała grupa „Bombardowanie włóczką”, która na tę okazję przygotowała specjalne ozdoby. Dodatkowo, podróż pasażerom umilała świąteczna muzyka. Na pasażerów mikołajkowej linii czekały również drobne upominki.

Od 7 grudnia świąteczny trolejbus jest kierowany do standardowej obsługi liniowej i będzie go można spotkać na ulicach miasta do Trzech Króli.

Podobnie jak w roku ubiegłym w role Mikołajów wcielili się kontrolerzy biletów. Obowiązkowym elementem ich stroju były czerwone czapki z białym pomponem. Nie zabrakło również reniferów i śnieżynek. Mikołajów-kontrolerów można było spotkać przez cały dzień. Podczas kontroli pasażerowie z ważnym biletom, otrzymywali cukierki, a najmłodsi książeczki edukacyjne „Kolorowa podróż po Lublinie”.

Tradycyjnie już za kierownicą lubelskich autobusów i trolejbusów zasiadli kierowcy ubrani w stroje Mikołajów. Można ich było spotkać do wieczora niemal na wszystkich liniach obsługiwanych przez lubelskie MPK.

Akcja „Mikołajki z komunikacją miejską” to wspólne przedsięwzięcia ZTM w Lublinie i miejskiego przewoźnika - MPK Lublin Sp. z o.o., we współpracy z Referatem Marketingu Miasta, który przygotował projekt świątecznej grafiki na trolejbus.

Justyna Góźdź

Bezpłatna linia „Mikołajki” na trasie Zana ZUS – Felin



Autor: Rafał Nieścior

Aktualności

Trolejbus Solaris w świątecznej odstonie



Źródło: ZTM w Lublinie



Źródło: ZTM w Lublinie



Źródło: ZTM w Lublinie



Źródło: ZTM w Lublinie

Aktualności

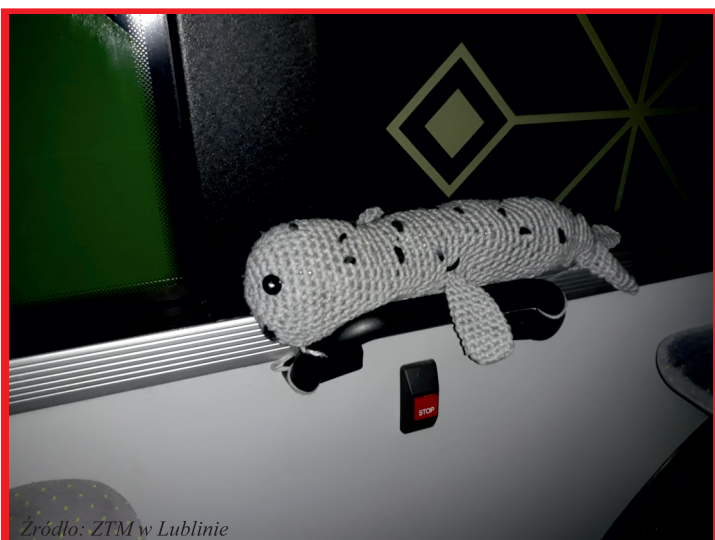
Wnętrze mikołajkowego trolejbusu udekorowane przez grupę „Bombardowanie włóczką”



Źródło: ZTM w Lublinie



Źródło: ZTM w Lublinie



Źródło: ZTM w Lublinie



Źródło: ZTM w Lublinie



Źródło: ZTM w Lublinie



Źródło: ZTM w Lublinie

Aktualności

LUBLIN NAGRODZONY – TOP INWESTYCJE POLSKI WSCHODNIEJ 2019

Lublin wielokrotnie był nagradzany za działalność w dziedzinie ekologii i transportu, bazującą na nowoczesnych rozwiązaniach niwelujących oddziaływanie na środowisko naturalne. Lublin stał się pionierem w dziedzinie elektromobilności – m.in. dwukrotnie zyskał tytuł ECO MIASTO oraz był Asem Transportu Publicznego. We wrześniu tego roku nasze miasto zostało laureatem konkursu Top Inwestycje Polski Wschodniej 2019.

25 września br. w trakcie uroczystej gali, która odbyła się w Białymstoku w ramach Wschodniego Kongresu Gospodarczego podsumowano tegoroczną edycję konkursu. Lublin nagrodzono za rozbudowę sieci komunikacji zbiorowej.

Pozostałymi laureatami w konkursie były Rzeszów, Białystok, Kielce, Olsztynek, Stalowa Wola, Kobyłany, Kraśnik oraz PKP Polskie Linie Kolejowe.

– Top Inwestycje Polski Wschodniej to przykłady dobrze pomyślanych, przemyślanych i zrealizowanych przedsięwzięć zmieniających na lepsze społeczno-gospodarczą rzeczywistość. Tak właśnie – w praktyce, na poziomie lokalnym, mądrze korzystając z szans, jakie daje dostęp do funduszy unijnych, tworzy się nowe szanse

i nową jakość – dla gospodarki, regionu, mieszkańców – zaznaczył Wojciech Kuśpik, prezes grupy PTWP, która jest organizatorem Kongresu.

Nagrodę odbierał Prezydent Miasta Lublin Krzysztof Żuk.

– Potrzebne są modele finansowania i fundusze europejskie, ale żeby być skutecznym, trzeba mieć dobrych partnerów. Takich właśnie mamy – powiedział prezydenta Lublina Krzysztof Żuk, odbierając wyróżnienie.

W ramach realizacji projektu „Rozbudowa sieci komunikacji zbiorowej dla potrzeb Zintegrowanego Centrum Komunikacyjnego dla Lubelskiego Obszaru Funkcjonalnego” powstała sieć ekologicznego miejskiego transportu trolejbusowego. Wybudowane lub przebudowane zostało ponad 36 km linii komunikacji miejskiej, wybudowano prawie 2 km dróg rowerowych, wyznaczono buspasy oraz zainstalowano inteligentne systemy transportowe. Ponadto zakupiono 15 trolejbusów z dodatkowym napędem.

Projekt jest współfinansowany ze środków Europejskiego Funduszu Rozwoju Regionalnego w ramach Programu Operacyjnego Polska Wschodnia 2014-2020.

Monika Fisz



Źródło: UM Lublin

Aktualności

UCZNIOWIE WALCZYLI ZE SMOGIEM

20 listopada br. w autobusie elektrycznym uczniowie Szkoły Podstawowej nr 24 w Lublinie przebili czarne balony z napisem „Smog”.

Happening był częścią akcji edukacyjno - społecznej „Masz wpływ na dobrą atmosferę”.

Monika Fisz



Źródło: ZTM w Lublinie



Źródło: ZTM w Lublinie



Źródło: ZTM w Lublinie

Aktualności

Źródło: ZTM w Lublinie



Źródło: ZTM w Lublinie



Źródło: ZTM w Lublinie



Źródło: ZTM w Lublinie

Aktualności

NOWA UMOWA POWIERZENIA USŁUG TRANSPORTOWYCH

21 listopada br. Gmina Lublin podpisała z miejskim przewoźnikiem MPK Lublin - Spółka z o.o. nową umowę powierzenia usług transportowych.

Tzw. umowa dziesięcioletnia określa między innymi zakres i standardy świadczenia przez MPK usług komunikacji miejskiej, wymogi techniczno-eksploatacyjne autobusów i trolejbusów oraz prognozowaną liczbę wozokilometrów na kolejne lata. Podpisany kontrakt ma na celu zabezpieczenie ciągłości przewozowej na przestrzeni kolejnych 10 lat. Jego ostateczny kształt jest wynikiem wielomiesięcznej pracy zespołu powołanego specjalnie w tym celu.

Umowa wejdzie w życie 1 stycznia 2020 r. i będzie obowiązywała do dnia 31 grudnia 2029 r. Jest to już druga umowa tego typu, pierwsza została podpisana w 2009 r.

MPK Lublin obsługuje 85 % rynku komunikacyjnego. Zatrudnia 721 kierowców, w tym 506 autobusowych i 215 trolejbusowych. Spółka istnieje od 1929 r. i do momentu powołania Zarządu Transportu Miejskiego pełniła w Lublinie rolę zarówno organizatora, jak i przewoźnika. Usługi przewozu w lubelskiej komunikacji miejskiej, w systemie ZTM, poza MPK Lublin, realizuje również dwóch przewoźników prywatnych, wyłonionych w postępowaniach przetargowych: firma IREX ze Śląska oraz konsorcjum firm Lubelskie Linie Autobusowe i Traf-Line.

Justyna Góźdz

Podpisanie umowy dziesięcioletniej



Źródło: UM Lublin



Źródło: UM Lublin

Aktualności

INFORMACJA O JAKOŚCI POWIETRZA NA WYŚWIETLACZACH PRZYSTANKOWYCH

Od 25 października dane dotyczące jakości powietrza pokazują elektroniczne tablice przy 60 przystankach komunikacji miejskiej.

To pierwsze testowe działania związane z prezentowaniem informacji w ten sposób. Wprowadzenie ich na wyświetlaczach ZTM w każdej dzielnicy Lublina jest kontynuacją działań edukacyjnych w ramach społecznej kampanii "Miasto to też Twój dom - Masz wpływ na dobrą atmosferę". Jest to również realizacja jednej z rekomendacji Panelu Obywatelskiego.

Wyświetlacze pokazują aktualny indeks jakości powietrza, określony jako: bardzo dobry, dobry, umiarkowany, dostateczny, zły lub bardzo zły, a także informację o średniogodzinowym stężeniu pyłu PM10 i normę maksymalnego stężenia.

Tablica wyświetla dane ze strony Głównego Inspektoratu Ochrony Środowiska, podawane są one w miligramach na metr sześcienny. Informacja o aktualnym stanie powietrza publikowana jest także od tego roku na stronie internetowej lublin.eu - po lewej stronie w „Komunikatach”.

Monika Fisz

Wyświetlacz informacji pasażerskiej z danymi dotyczącymi indeksu jakości powietrza

Źródło: ZTM w Lublinie



Aktualności

KOMUNIKACJA MIEJSKA DOJEDZIE DO KOLEJNYCH PODLUBELSKICH MIEJSCOWOŚCI

Od 23 grudnia pojazdy komunikacji miejskiej dojadą do kolejnych podlubelskich miejscowości.

Do miejscowości Jabłonna-Majątek zostaną wydłużone wybrane kursy linii nr 17 w godzinach uzgodnionych z władzami Gminy Jabłonna. Autobusy pojadą z Lublina jak dotychczas przez Ćmiłów, Mętów i Głuszczyznę, a następnie przez Czerniejów do przystanku Jabłonna – Urząd Gminy.

Natomiast do Zawieprzyc zostaną skierowane wybranymi kursami autobusy linii nr 22, które pojadą przez Łysaków, Sobianowice, Bystrycę, Charleż-Kolonie i Jawidz. Rozkład jazdy został zatwierdzony przez władze gmin Wólka i Spiczyn.

Jabłonna i Spiczyn to kolejne gminy, które zawarły porozumienie z Gminą Lublin w celu wspólnej realizacji zadań publicznych w zakresie lokalnego transportu zbiorowego. Przypomnijmy, że porozumienia są zawarte również z gminami: Głusk, Jastków, Konopnica, Mełgiew, Niedzwica Duża, Niemce, Świdnik, Wólka.

Michał Krawczyk

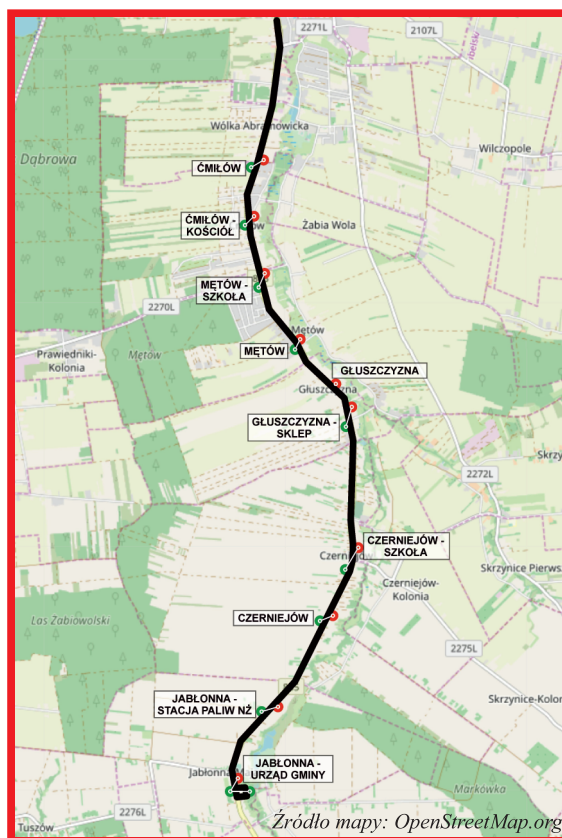
Autobus na przystanku początkowym w Zawieprzyczach

Autor: Michał Krawczyk

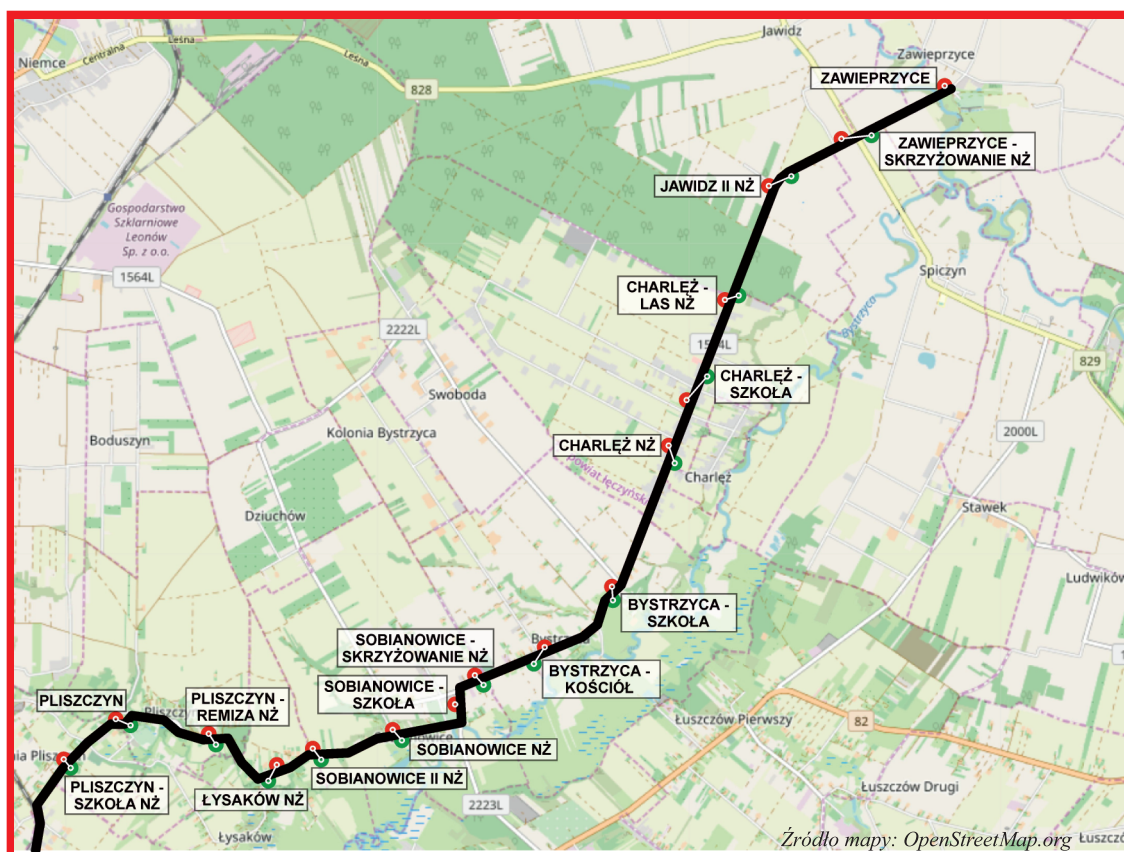


Aktualności

Linia nr 17 – Jabłonna – Majątek



Linia nr 22 – Zawieprzycze



Temat numeru

PIERWSZY W LUBLINIE PARK&RIDE

Od 26 października mieszkańcy mogą już korzystać z pierwszego w Lublinie parkingu typu Park&Ride. Został on zlokalizowany przy granicy miasta na terenie nowo wybudowanej pętli Choiny.

Parking przeznaczony jest dla 54 samochodów osobowych. Dodatkowo znajdują się na nim cztery stanowiska typu Kiss&Ride, przeznaczone do krótkiego postoju dla samochodów, które podwożą osoby, by skorzystały one z komunikacji miejskiej. W rejonie parkingu znajdują się również wiaty wypoczynkowe oraz miejsce na około 100 rowerów.

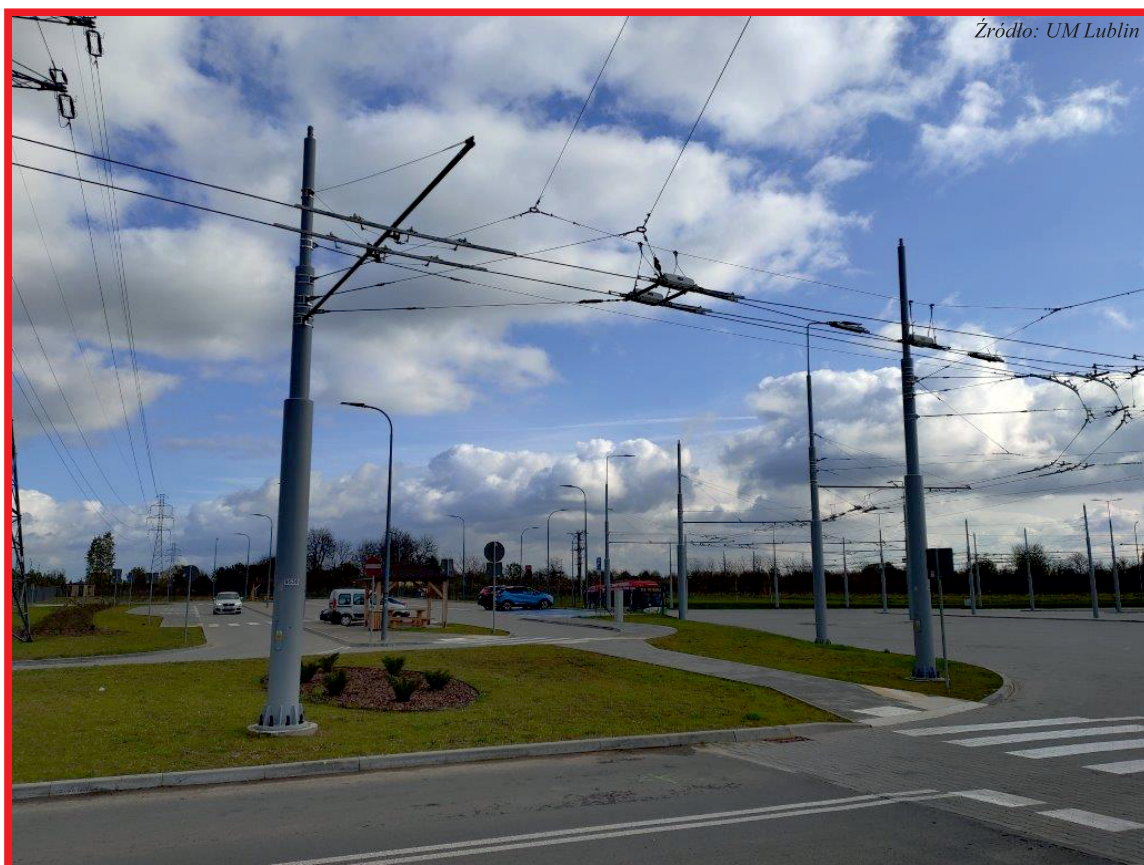
Parking typu Park&Ride przeznaczony jest dla osób, które dojeżdżają z przedmieść, sąsiednich gmin i korzystają z komunikacji miejskiej. Kierowcy pozostawiają swoje pojazdy w wyznaczonych miejscach, przesiadają się do komunikacji zbiorowej i w ten sposób kontynuują podróż do centrum miasta.

Z punktu widzenia projektu unijnego, w ramach którego powstał obiekt, parking będzie bezpłatny w okresie jego trwałości.

– Ma on służyć pasażerom i umożliwić przesiadanie się do komunikacji miejskiej z innych środków transportu. W przypadku gdyby parking był wykorzystywany w innych celach, będą podejmowane decyzje w zakresie wprowadzania bezpłatnej identyfikacji osób, które korzystają z parkingu w założonym celu np. poprzez system „parkuje ten kto ma bilet komunikacji miejskiej” – mówi Grzegorz Malec, Dyrektor ZTM w Lublinie.

Pętla na Choinach to także przystanek końcowy dla autobusów i trolejbusów. Zostały tam skierowane 3 linie komunikacji miejskiej (2 trolejbusowe i jedna autobusowa) o numerach 18, 156 i 160. Dziennie na pętli wykonywanych jest łącznie ponad 400 kursów w obu kierunkach, odjazd pojazdu będzie miał miejsce średnio, co ok. 5 minut w szczycie. Częstotliwość kursowania tych linii została utrzymana na obecnym poziomie.

Nowa pętla Park&Ride na ul. Choiny



Źródło: UM Lublin

Temat numeru

Docelowo z pętli korzystać będą również autobusy elektryczne. Na miejscu będą zlokalizowane 4 ładowarki dużej mocy.

Pętla na Choinach powstała w ramach większego zadania inwestycyjnego o nazwie „Przebudowa/rozbudowa Ul. Szeligowskiego i Choiny wraz z budową trakcji trolejbusowych i przebudową skrzyżowań”, w ramach projektu unijnego „Niskoemisyjna sieć komunikacji zbiorowej dla północnej części LOF wraz z budową systemu biletu elektronicznego komunikacji aglomeracyjnej”, współfinansowanego z Programu Operacyjnego Polska Wschodnia 2014-2020.

Inwestycja kosztowała 37 mln zł i poza budową pętli objęła m.in.

- budowę trakcji trolejbusowej o długości 3,5 km na odcinku od ul. Chodźki do ul. Choiny granice miasta,
- rozbudowę ulicy Choiny, jako dwujezdniowej,
- budowę obustronnej ścieżki rowerowej wzdłuż ul. Choiny wraz z chodnikami,
- budowę 12 wiat przystankowych,
- ustawienie 8 punktów dynamicznej informacji pasażerskiej.

Konferencja prasowa inaugurująca otwarcie nowej pętli Park&Ride na ul. Choiny



Temat numeru

Kolejne P&R w przygotowaniu

Do końca 2021 r. w Lublinie powstaną kolejne 3 parkingi typu Park&Ride w następujących lokalizacjach:

- **ul. Żeglarska**

Węzeł przy skrzyżowaniu z ul. Krężnicką (naprzeciwko sklepu Stokrotka) będzie zawierał parking Park&Ride na ponad 30 samochodów, a także pętlę dla 14 autobusów, z dużą wiatą przystankową oraz infrastrukturą potrzebną do montażu biletomatu i wyświetlacza informacji pasażerskiej. Przy ul. Żeglarskiej zaplanowano dwie ładowarki dla autobusów elektrycznych.

- **Droga Męczenników Majdanka/Ul. Józefa Franczaka „Lalka” (Felin)**

Pętla dla autobusów powstanie przy granicy miasta w okolicach ul. Królowej Bony, w sąsiedztwie rozbudowującego się osiedla.

W ramach inwestycji przewidziano dwie ładowarki dla autobusów elektrycznych i infrastrukturę potrzebną do montażu biletomatu i wyświetlacza informacji pasażerskiej. Parking typu Park&Ride dla 40 samochodów powstanie przy skrzyżowaniu ulic Droga Męczenników Majdanka oraz Grenadierów.

- **al. Kraśnicka (w obszarze Ul. Wróbla do granic miasta)**

Węzeł będzie zlokalizowany po prawej stronie (jadąc w kierunku centrum) w połowie drogi między ul. Bełżycką a Jana Pawła II. W ramach inwestycji powstanie miejsce dla 10 pojazdów komunikacji miejskiej i dwie ładowarki dla elektrycznych autobusów, a także parking na około 40 samochodów.

Węzły przesiadkowe powstaną w ramach Zintegrowanych Inwestycji Terytorialnych realizowanych z Regionalnego Programu Operacyjnego Województwa Lubelskiego 2014-2020.

Nowa pętla Park&Ride na ul. Choiny



Źródło: UM Lublin

■ **Temat numeru**

Nowa pętla Park&Ride na ul. Choiny



Temat numeru

Rozbudowa ul. Choiny

W ramach rozbudowy ul. Choiny od skrzyżowania z ul. Zelwerowicza wykonano drogę o dwóch jezdniach - po dwa pasy ruchu z dzielącym pasem zieleni o łącznej długości 1880 m. Wzdłuż ulicy Choiny po obu stronach wybudowano 1370 m ścieżek rowerowych i 3980 m chodników. W celu zapewnienia bezpiecznego dojazdu do poszczególnych posesji wzdłuż ulicy Choiny, po prawej stronie (jadąc od strony miasta) wykonano drogę dojazdową dla mieszkańców. Na całości inwestycji powstało też 26 przejść dla pieszych oznakowanych płytkami prowadzącymi dla osób niedowidzących.

Ze względu na bliską odległość dwóch skrzyżowań, na wysokości ulicy Pienińskiej wykonano rondo typu „cygario” o 5 wlotach i długości wyspy wewnętrznej 85 m. Rondo wykonano jako dwupasmowe o szerokości pasów ruchu 4,5 m. Dookoła ronda wykonane zostały chodniki oraz ścieżki i przejazdy rowerowe na każdym wlocie skrzyżowania.

Na odcinku końcowym inwestycji, przy granicy miasta z gminą Niemce wykonano rondo o średnicy 26 metrów, które będzie pełniło funkcję pętli do zawracania autobusów i trolejbusów, dającej komunikacji miejskiej możliwość włączenia ruchu. Przy wyjeździe z miasta, po prawej stronie usytuowana jest zajezdnia autobusowo-trolejbusowa, zatoki postojowe oraz jezdnie manewrowe. Ustawiono także 3 wiaty wypoczynkowe, przygotowano elementy małej architektury i nasadzenia.

W głębi, przy granicy miasta za zajezdnią wykonany został szczelny zbiornik retencyjno-odparowujący zbierający wodę z pasa drogowego Ul. Choiny. W ramach inwestycji wykonano także trakcję trolejbusową od istniejącej pętli trolejbusowej do ul. Smorawińskiego, na ulicach Smorawińskiego, Szelińskiego oraz Choiny.

Wzdłuż ulicy Choiny zaprojektowano 5 zatok autobusowych wraz z wiatami przystankowymi. Ponadto wykonano przebudowę skrzyżowań do ulic sąsiadujących z ulicą Choiny, ulicy Pienińskiej, Jurajskiej, oraz ulic przy granicy miasta. W pełnym zakresie przebudowana została sieć ciepłownicza, sieć energetyczna przebudowana została na sieć podziemną zasilającą istniejące budynki w ul. Choiny.

W ramach inwestycji przebudowano sygnalizację na skrzyżowaniu ul. Smorawińskiego z ul. Chodźki i skrzyżowanie ul. Szelińskiego z ul. Czapskiego. Położona została nowa nawierzchnia drogowa na zjeździe w ul. Młodej Polski oraz ul. Czapskiego. Wykonano przejazdy rowerowe przez wszystkie wloty skrzyżowania oraz przejścia dla pieszych i chodniki. Zrobiono również korektę wyspy dzielącej na wlocie ul. Czapskiego w związku z wykonaniem przejazdu rowerowego.

Justyna Gózdź



„Od zaplecza”

ORGANIZACJA KOMUNIKACJI MIEJSKIEJ WOKÓŁ SPECJALNEJ STREFY EKONOMICZNEJ

W bardzo dynamicznym tempie wzrasta powierzchnia zabudowy miasta Lublin. Na terenach dawniej niezagospodarowanych wyrastają nowe osiedla, centra handlowe oraz zakłady pracy. Urbanizacja coraz to dalszych obszarów determinuje poszerzanie sieci połączeń komunikacji miejskiej.

Tak było w przypadku powstania Lubelskiej Specjalnej Strefy Ekonomicznej. Znajdująca się w dzielnicy Felin Strefa Ekonomiczna jest jednym z niewielu miejsc o wysokim czynniku zagęszczenia gospodarczego w Lublinie.

Znajdujące się w obrębie strefy zakłady pracy, posiadające dużą liczbę pracowników, wpłynęły na konieczność wydłużenia dotychczasowych linii komunikacyjnych na obszar Specjalnej Strefy Ekonomicznej. Obecnie po terenie strefy kursuje siedem linii komunikacyjnych: 14, 21, 23, 36, 47, 70 oraz nocna linia N2, która kończy swój ostatni kurs w kierunku Felina na przystanku zlokalizowanym wewnątrz strefy przy rondzie Przemysłowców. Oprócz linii kursujących wewnątrz strefy ekonomicznej, dojazd do jej terenów umożliwia linia 55, która ma swój przystanek końcowy przed budynkami Węzła Ekspedycyjno-Rozdzielczego Poczty Polskiej w Lublinie. Wewnątrz strefy funkcjonuje obecnie jedna pętla - Felin-Spiessa będąca pętlą nawrotną dla wydłużonych wariantów linii 21, 23 i 47.

Jakub Kasperek

Wykaz zespołów przystanków znajdujących się wewnątrz Specjalnej Strefy Ekonomicznej

Nazwa zespołu przystanków	Nr identyfikacyjny w zespole	Linie obsługujące dany przystanek
Moritza NŻ	01	14, 21, 47
Vetterów NŻ	02	14, 21, 47
	04	14, 21, 47, 70
Rondo Karszo-Siedleckiego NŻ	01	14, 21, 47
	02	14, 23, 36
	03	14, 21, 23, 36, 47, N2
	05	14
Rondo Przemysłowców NŻ	01	21, 23, 47
	02	N2
	04	14, 21, 23, 36, 47
	06	14
Felin Uniwersytet	01	14, 23, 36, N2
Felin Europark	01	55
	02	14, 21, 47, 55, 70
Felin Spiessa	01	21, 23, 47
	02	21, 23, 47
Felin Spiessa NŻ	03	70
Vetterów II NŻ	02	70
Plewińskiego NŻ	01	36
	02	36
Wilhelma Hessa NŻ	01	70
Braci Krausse NŻ	01	70
Brzegowa NŻ	01	70
Pancerniaków	03	ZIELONA, 36
Plewińskiego MPK	02	36

[illegible]

„Od zaplecza”

RONDO LUBELSKIEGO LIPCA

26 października nastąpiło oddanie do użytku ronda Lubelskiego Lipca '80 wraz z ulicą Fabryczną i Alejami Zygmuntońskimi. Przebudowa rozpoczęła się w dwuetapowo: 6 listopada 2018 r. zamknięto Aleje Zygmuntońskie, a 9 lutego br. – dodatkowo ulicę Fabryczną.

Zamknięcie ulic ważnych dla transportu zbiorowego spowodowało konieczność wprowadzenia zmian tras przejazdu wielu linii. Na objazdy zostały skierowane linie nr 3, 6, 7, 14, 16, 17, 23, 25, 29, 55, 152, 153, 154, 156, 158, 159 i 160.

Inwestycja drogowa była współfinansowana ze środków unijnych z projektu pt. „Rozbudowa i udrożnienie sieci komunikacji zbiorowej dla obszaru specjalnej strefy ekonomicznej i strefy przemysłowej w Lublinie”.

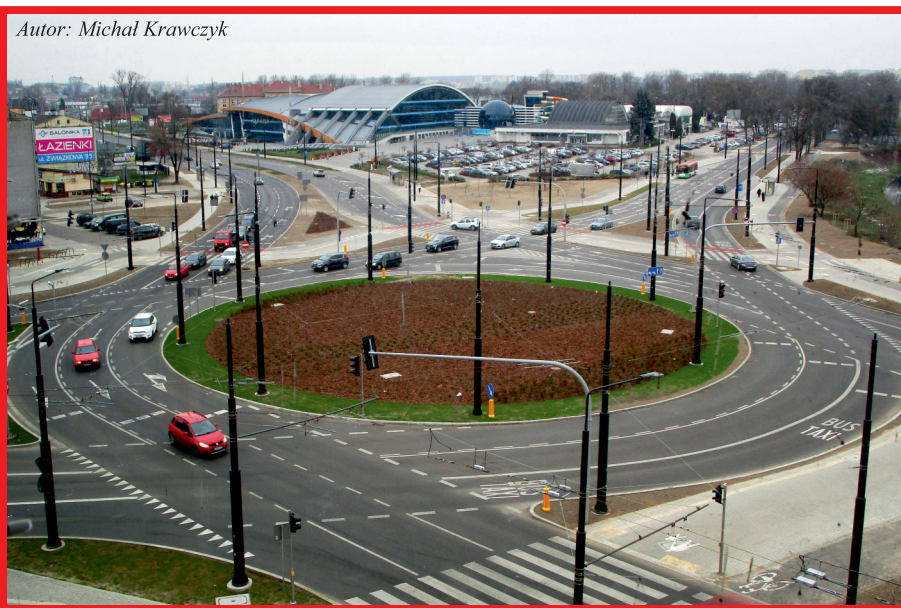
Powyższy projekt polegał na rozbudowie i udrożnieniu sieci komunikacji zbiorowej poprzez zadania takie jak: budowa odcinków sieci trolejbusowej, rozbudowa infrastruktury przystankowej, zakup taboru, przebudowa skrzyżowań ulic: Droga Męczenników Majdanka – Grabskiego – Sulisławicka oraz Droga Męczenników Majdanka – Lotnicza.

Przebudowa kluczowego węzła komunikacji zbiorowej Rondo Lubelskiego Lipca '80 wraz z wykonaniem buspasów na ulicy Fabrycznej i Drodze Męczenników Majdanka (od ronda Lubelskiego Lipca '80 do ul. Grabskiego) miała na celu m.in. stworzenie priorytetów dla komunikacji miejskiej. Jednym z elementów inwestycji drogowej była także budowa nowego mostu na rzece Czarniejówce w ciągu ul. Fabrycznej, w miejscu starego, rozebranego na przełomie lutego i marca br.

Anna Zalewska, Michał Krawczyk

Rondo Lubelskiego Lipca

Autor: Michał Krawczyk



**Trolejbus linii nr 154
na ul. Lubelskiego Lipca '80
nowy odcinek sieci**

Autor: Michał Krawczyk



Z kraju i ze świata

AUTOBUSEM DO WNĘTRZA KOPALNI SOLI

Na wstępie zadajmy sobie pytanie: Czy kopalnia soli może zainteresować miłośników transportu miejskiego? Odpowiedź jest zaskakująca – jak najbardziej tak!

Odwiedziny w kopalni soli mogą być związane nie tylko z doznaniem wizualnymi i leczniczymi. Jeśli transport do wnętrza kopalni zapewniają miejskie autobusy, takie miejsce jest niewątpliwie warte odwiedzenia.

Jedną z kopalń, która wykorzystuje autobusy do transportu turystów jest Salina Praid położona w miejscowości Praid w Transylwanii, najciekawszym regionie Rumunii.

Jest to jedna z najstarszych kopalń w Rumunii, znana od czasów rzymskich. Wówczas sól wydobywano tylko na powierzchni. Podziemne wydobywanie soli rozpoczęto w XVIII w. i jest kontynuowane do dzisiaj.

Kopalnia składa się z dwóch części – starej i nowej. W części starej, na głębokości 120 m utworzono trasę turystyczną, w której znajduje się między innymi sala koncertowa, place zabaw, boisko sportowe i kaplica. Można tam również odbywać klimatoterapię, wpływającą na poprawę stanu dróg oddechowych. Średnia temperatura w kopalni wynosi 14-16 stopni.

Najciekawszym punktem odwiedzin kopalni są natomiast autobusy dowożące turystów.

Bilet wstępu do kopalni obejmuje również przejazd autobusem wjeżdżającym w głąb góry, w której znajduje się kopia. Rocznie kopalnię odwiedza ponad 200 tysięcy turystów, zatem do ich przewozu służą głównie autobusy przegubowe. Poza sezonem, kiedy turystów jest mniej, autobusy kursują od godziny 8 do 16, co 30 minut. Są to pojazdy kilkunastoletnie, zakupione jako używane z Austrii i Niemiec. Ich karoseria i wnętrze pokryte są białymi zaciekami, co spowodowane jest zapewne połączeniem pyłu z tunelu oraz wilgoci panującej na zewnątrz kopalni. Przez to sprawiają wrażenie mocno wyeksploatowanych i brudnych.

Wjazd do kopalni widoczny z okna autobusu. Napisy po rumuńsku "Noroc bun" i po węgiersku „J/ó szerencsét/" oznaczają "powodzenia"

Autor: Rafał Tarnawski



Z kraju i ze świata

Nad betonowym wjazdem do tunelu kopalni znajduje się napis w języku rumuńskim „Noroc bun”, co oznacza „powodzenia”. Następnie autobus jedzie wąskim, ponad kilometrowym tunelem wydrążonym w skale. Szerokość tunelu nieznacznie przekracza szerokość samego autobusu. Pojazd jedzie po litej, połyskującej skale, co na pierwszy rzut oka przypomina jazdę po lodzie. Kierowca jednak jedzie pewnie, trzymając kierownicę tylko jedną ręką i ciągle przyspieszając. Z tunelu korzystają nie tylko autobusy z turystami, ale również wywrotki wywożące urobek oraz busy z pracownikami. Z nimi autobus ma możliwość wymijania się w kilku poszerzeniach tunelu, znajdujących się na naszej drodze.

Przejazd autobusem trwa kilka minut. Następnie, pojazd zatrzymuje się w nieco szerszym miejscu w tunelu, gdzie pasażerowie wysiadają i muszą przecisnąć się pomiędzy krawędzią autobusu i ścianą tunelu, żeby skierować się do tajemniczych drzwi pilnowanych przez osobę sprawdzającą bilety wstępu.

Za drzwiami znajdują się strome schody prowadzące w dół, gdzie są pomieszczenia kopalni przeznaczone dla turystów. Czas zwiedzania kopalni nie jest limitowany, można w niej spędzić nawet cały dzień korzystając np. z boiska do gry w piłkę lub podziwiając ciekawe formy skalne. Po zakończeniu zwiedzania, turyści wychodzą schodami z kopalni do tunelu, gdzie czeka na nich autobus powrotny. Autobus ustawiony jest już w kierunku wyjazdu, zatem zawracanie odbywa się w pomieszczeniu niedostępnym dla zwiedzających.

Nie zawsze wszystko idzie zgodnie z planem

W 2012 r. kierowca autobusu zjeżdżającego do kopalni stracił panowanie nad pojazdem i uderzył w ścianę tunelu. W wyniku wypadku rannych zostało 9 osób spośród 25 znajdujących się w autobusie turystów. Kierowca autobusu cytowany przez lokalną gazetę wyjaśniał, że przyczyną była usterka techniczna hamulców w pojeździe.

Rafał Tarnawski

Wnętrze tunelu, którym odbywa się ruch autobusów, busów i ciężarówek do kopalni



Z kraju i ze świata

W tunelu naprawdę jest bardzo wąsko

Autor: Rafał Tarnawski



Wnętrze kopalni Praid to wysokie komory, w których są m.in. kawiarnie i place zabaw

Autor: Rafał Tarnawski





Autor: Rafał Tarnawski



KOMUNIKACJA MIEJSKA W 2019 ROKU

Zbliża się koniec 2019 roku. To okazja do podsumowań. Poniżej najważniejsze wydarzenia minionego roku z życia lubelskiej komunikacji miejskiej.

Nowy tabor

Podpisano trzy umowy na dostawę nowych elektrycznych pojazdów. Tabor komunikacji miejskiej powiększy się łącznie o 20 elektrobusów oraz 15 przegubowych trolejbusów. Wartość kontraktów zawartych z firmą Solaris przekracza 106 mln zł. Wraz z dostawą autobusów elektrycznych zostanie dostarczona także infrastruktura do ich ładowania. Pierwsze trolejbusy trafią do Lublina w listopadzie 2020 roku. Zakończenie dostaw autobusów elektrycznych planowane jest we wrześniu 2021 roku.

Nowy system biletu elektronicznego

Rozstrzygnięto przetarg na zaprojektowanie, dostawę i wdrożenie nowego systemu biletu elektronicznego. Postępowania wygrało konsorcjum firm: Mera Systemy i R&G Plus, z ofertą na kwotę 15,3 mln zł brutto. W ramach nowego systemu uruchomione zostaną nowoczesne, niedostępne dotychczas w lubelskiej komunikacji miejskiej metody pobierania opłat. Pasażerowie będą mogli skorzystać z nowej oferty taryfowej. Możliwe będzie wprowadzenie m.in. degresywnej taryfy przystankowej (check in/out). W praktyce oznacza to, że pasażer zapłaci za tyle przystanków, ile przejechał. Ponadto zostanie uruchomiona możliwość zakupu biletów okresowych na dowolną, zadaną liczbę dni. Z kolei rozwiązanie w postaci elektronicznej portmonetki pozwoli na gromadzenie środków w celu zakupu biletów. Uruchomienie systemu planowane jest na sierpień 2021 r.

Nowa umowa powierzenia usług transportowych

Gmina Lublin podpisała z miejskim przewoźnikiem MPK Lublin - Spółka z o.o. nową umowę powierzenia usług transportowych. Przedmiotem umowy jest określenie zasad świadczenia przez MPK na rzecz Miasta usług komunikacji miejskiej.

Umowa określa między innymi zakres i standardy świadczenia usług, warunki techniczne dotyczące taboru oraz prognozowaną ilość wozokilometrów na kolejne lata. Umowa wejdzie w życie 1 stycznia 2020 r. i będzie obowiązywała do dnia 31 grudnia 2029 r.

Pierwszy Park&Ride

Z końcem października został oddany do użytkowania pierwszy w Lublinie parking typu Park&Ride. Został on zlokalizowany przy granicy miasta na terenie nowo wybudowanej pętli „Choiny”. Parking jest przeznaczony dla osób, które dojeżdżają z przedmieść, sąsiednich gmin i korzystają z komunikacji miejskiej. Kierowcy pozostawiają swoje pojazdy w wyznaczonych miejscach, przesiadają się do komunikacji zbiorowej i w ten sposób kontynuują podróż do centrum miasta. Parking przeznaczony jest dla 54 samochodów osobowych, zawiera także 4 stanowiska typu Kiss&Ride, przeznaczone do krótkiego postoju dla samochodów, które podwożą osoby korzystające z komunikacji miejskiej. W rejonie parkingu znajdują się wiaty wypoczynkowe oraz miejsce na około 100 rowerów.

Bezpłatne przejazdy dla seniorów

Od 1 kwietnia br. z bezpłatnych przejazdów korzystają osoby, które ukończyły 65 rok życia. Zapisy uchwały nie wprowadzają ograniczeń ze względu na miejsce zamieszkania. Ulga obejmuje wszystkie osoby, które ukończyły 65 rok życia. Z uprawnienia mogą korzystać także mieszkańcy innych miejscowości.

Nowe odcinki trakcji trolejbusowej

Oddano do użytkowania nowe odcinki trakcji trolejbusowej na ulicach: Grygowej, Mełgiewskiej, na ul. Chodźki od istniejącej pętli trolejbusowej do ul. Smorawińskiego, na ulicach Smorawińskiego, Szeligowskiego oraz Choiny. Trolejbusy korzystają z ponad 70 km trakcji, z czego większość powstała w ramach projektów unijnych zrealizowanych w ostatnich latach.

Nowe odcinki buspasów

Oddano do użytkowania buspasy o długości ok. 7 km na ulicach: Grygowej, Droga Męczenników Majdanka, Fabryczna i Lubelskiego Lipca 80.

Infrastruktura przystankowa

Zamontowano ponad 40 nowych wiat przystankowych. W większości są to podświetlane wiaty wykorzystujące jako źródło energii panele fotowoltaiczne. Ponadto 9 przystanków komunikacji miejskiej wyposażono w wyświetlacze dynamicznej informacji pasażerskiej. Docelowo, po zakończeniu inwestycji drogowych i uruchomieniu nowych wyświetlaczy zlokalizowanych przy ul. Rondo Lubelskiego Lipca, na terenie miasta będzie 86 wyświetlaczy dynamicznej informacji pasażerskiej, informujących o rzeczywistej godzinie przyjazdu autobusu i trolejbusu.

Zmiany w ofercie przewozowej

Miniony rok to „porządki” w numeracji linii trolejbusowych. W wyniku przeprowadzonych ankiet wśród pasażerów trzy linie trolejbusowe otrzymały nowe numery: linia 10 zmieniła się w 150, 19 w 162, zaś linia 162 przenieumerowała się w 202.

W związku z otwarciem wiaduktów wróciła obsługa komunikacyjna ul. Grygowej. Dodatkowo linia nr 155 wszystkimi kursami została wydłużona do przystanku Pancerniaków 02 po trasie Mełgiewska – Grygowej. Ponadto, po zakończonych inwestycjach drogowych komunikacja miejska znów korzysta z ronda przy Gali oraz z ul. Kalinowszczyzna. Oddano również do użytkowania nową pętlę komunikacyjną na ul. Choiny, w rejonie granicy miasta Lublin. Tym samym nastąpiło wydłużenie tras przejazdu linii nr: 18, 156, 160 i 950, do nowego miejsca nawrotowego. Z nowej pętli, z tym że po drugiej stronie miasta, korzysta również linia 17, która została wydłużona we wszystkie dni tygodnia, do przystanku Abramowicka – Dominów.

Komunikacja miejska dojeżdża do kolejnych podlubelskich miejscowości. Wybrane kursy linii nr 17 zostały skierowane do gminy Jabłonna. Z kolei do gminy Spiczyn dowożą pasażerów wybrane kursy linii 22. Dodatkowo autobusy linii nr 12 zostały skierowane we wszystkie dni tygodnia wybranymi kursami do miejscowości Stasin. Zmiany objęły również Świdnik. Uruchomiono dodatkowe kursy na linii 55, zaś linia 35 zmieniła trasę przejazdu.

W związku z wnioskami pasażerów została przywrócona trasa przejazdu linii nr 21 w obu kierunkach przez ul. Kunickiego i ul. Nowy Świat.

Działania promocyjne

Jak co roku nie zabrakło również działań promocyjnych. Czas wakacji to oczywiście kolejny sezon linii turystycznej. W tym roku na trasę wyjechał trolejbus ZIU-tek. Nowością było kursowanie linii zarówno w sobotę, jak i niedzielę.

Nie inaczej jak w latach ubiegłych w okresie od 16 do 22 września świętowaliśmy Europejski Tydzień Zrównoważonego Transportu. Po zeszłorocznym sukcesie, jakim okazały się owłóczkowane przystanki, poszliśmy krok dalej i udekorowaliśmy przegubowy trolejbus. „Włóczkowa instalacja” kursowała przez cały tydzień zamiennie na liniach 151 i 158. Dodatkowo, 20 września na ul. Krótkiej stanął nasz namiot konsultacyjno-informacyjny. Była to doskonała okazja do bezpośrednich spotkań z mieszkańcami i pasażerami.

6 grudnia zorganizowaliśmy „Mikołajki z komunikacją miejską”. Elementami akcji był świąteczny trolejbus kursujący na bezpłatnej linii „Mikołajki” oraz kierowcy i kontrolerzy w roli Mikołajów.

Justyna Gózdź



Masz wpływ na dobrą atmosferę

Wybierz komunikację miejską

Co możemy zrobić by poprawić jakość powietrza?
Wybierz komunikację miejską. Nie twórz korków.
Jeden autobus może zastąpić 100 samochodów.

Różnorodne ulgi
Bezpłatne przejazdy dla uczniów i seniorów, atrakcyjne ceny biletów okresowych.

Wygodne bilety
Za bilet możesz zapłacić kartą w autobusie lub aplikacją w smartfonie.

Nowoczesny tabor
Transport publiczny w Lublinie to 123 trolejbusy i 292 nowoczesne autobusy spełniające wysokie normy emisji spalin.

Bezemisynowa przyszłość
Już wkrótce większość lubelskich autobusów będzie bezemisynowa, a w niedalekiej przyszłości zastąpią je pojazdy elektryczne i wodorowe.

Bezstresowo i wygodnie
Nie musisz uważać na drodze, możesz czytać książkę, oglądać miasto lub uciąć sobie drzemkę.

Elastyczne rozwiązania
Masz możliwość przesiadek na jednym bilecie.



Wi-Fi
Większość autobusów ma bezprzewodowy internet.

Buspasy
Coraz więcej buspasów.



Dostępne
Dojeżdżające w najdalsze rejony miasta, a także do podlubelskich miejscowości.

Miasto to też Twój dom
Dobry wybór wpływa na dobrą atmosferę

LPEC

LTm ZAKŁAD TRANSPORTU PUBLICZNEGO W LUBLINIE

ekoLublin

Lublin MIĘDZYMIEJ



www.ztm.lublin.eu
www.facebook.com/ZaradTransportuMiejskiegoWLublinie

